

# 臺中市 私立○○老人長期照顧中心 災害應變計畫

## 壹、目的

老人社會福利機構範例

為建立本中心災前整備、災中應變及災後復原，期能透過本計畫之辦理，加強機構災前整備流程機制、訓練實作及建立各單位橫向聯繫的團隊默契，提升於災時之應變能力，臨危不亂的引導機構內弱勢人口進行避災任務等，以達機構服務對象撤離之最佳效率，主要目標以建立本中心災時應變及撤離作業程序，確保服務對象及員工安全及災時機構服務對象安置照顧之品質。

## 貳、適用範圍

本計畫主要規範本中心對於各類型災害辦理各項防災工作之基本原則，包含災前整備、災中應變及災害復原等各階段任務，包含機構內體制建立之緊急應變編組、任務職掌、災時應變處置流程、疏散撤離、後送安置、復原重建，以及針對機構內弱勢人口特殊需求所進行的調查、資源調度媒合、宣導教育或防災演練作為等，凡與機構內防災體制建立及相關作為者，皆為本計畫涵蓋範圍。

## 參、執行內容

### 一、災害預防整備階段

(一) 建立機構內防災體系及規範為使各項防災業務之準備及執行有所依憑，應配合臺中市政府社會局修訂提報機構內之相關應變計畫，內容應包含災害及緊急事件發生時聯絡單位電話、處理流程及任務編組等，並列為平時查核及評鑑項目：

1. 臺中市私立○○老人長期照顧中心 災害緊急應變任務編組籌組（如附件一）。
2. 弱勢人口疏散撤離應變處置流程及通報機制（如附件二、三、四、）。

## (二) 建立行政聯繫系統

1. 建立與主管機關(臺中市政府社會局)及在地行政機關(區公所)之聯繫管道，以利平時聯繫及災時通報作業。

2. 調查彙整鄰近區域內之其他社會資源清冊(如附件五)及聯繫窗口，例如：警察分局、派出所、消防分隊、避難場所及醫療院所等，並應建立災時或緊急事故時之聯繫合作機制。

## (三) 後送安置單位之選定

配合本中心服務對象特性及需求，選定災時後送安置機構或緊急安置處所，並與該處所建立合作機制，必要時應簽訂支援協定。

(四) 各機構服務對象資料掌握建置本中心服務對象清冊，確實掌握其之基本資料，包含：扶養義務親屬通訊、生活自理及行走能力評估、災時撤離扶助需求等內容，據以分析其疏散及安置需求特性，擬定相關後送之疏送安置策略，並依此策略籌備機構自有移動輔具或運送車輛，不足部分，應再行採購備齊，或預先協調外部資源投入支援，建立災時聯繫合作機制及默契。

## (五) 機構防災基本資料及路線調查

平時即應建立並隨時更新本機構負責人、基本建物資料、機構服務對象人數、後送機構及警消資源等調查資料，並依繪製機構內各樓層平面圖、疏散路線及後送行車路線地圖等，以利災時可快速查閱相關建物資訊及撤離安置之路線(如附件六)，協助進行機構內之避災引導

## (六) 防災演練及教育宣導

1. 防災演練：為加強防災實作、累積經驗並檢視應變各階段相關處置機制及流程之適宜性，本中心於每年汛期(5至11月)應至少辦理1場災害防救演練，並應模擬各型災害情況，與後送單位及支援單位共同辦理複合性災害演練。

2. 教育宣導：為提升防災知識、應變能力及各類災害之對應措施，並加強各類災害之避難基礎常識，本機構至少應於每年汛期前辦理防災教育訓練，同時機構行政、社工及救護等各編組同仁，應積極參與公部門及私部門舉辦之講習或研討，並應隨時對內部機構服務對象辦理分享宣導座談或內部講習。

## 二、災害應變階段

(一) 注意災情預報及警戒時機應留意中央氣象局發佈之災害預報及天氣或相關災害警戒值之動態變化。

(二) 緊急應變任務編組

依各級災害應變中心命令進行機構避難或機構有受災疑慮或事實者，應即啟動機構內防災緊急應變任務編組，進行機構服務對象防災避難或各項行政工作。

### (三) 即時通報

於平時即應建立臺中市政府社會局及所轄區公所聯絡機制，透過電話、傳真等方式進行即時災情、應變處置作為、後送安置處所、服務現況等資訊。

### (四) 資源動員

採「權責分工、即時協助」模式，各機構應主責各機構防災應變及後送安置作業，必要時應動員區政、警政、消防、醫衛及民間志願團隊協助，如災況超出機構應因能量，本府社會局應即時協助進行各項人力、物力、車輛及行政作業之資源調度投入。

### (五) 後送安置

當本中心因災致影響原安置環境已不適宜住居者，應立即啟動機構後送安置機制，調度自有車輛並聯繫後送機構以安排後續安置，如需外部支援，則需利用平時建置之聯繫網絡請求在地消防隊、派出所及醫院等支援。

## 三、災害復原重建階段

(一)於災害警報解除後，社會局應聯繫各災害權管單位協調專責技師並會同區公所，前往機構原址進行災後機構現場勘查，確定機構安全無虞且設施設備齊全，始同意機構將安置他處服務對象接回。

(二)追蹤列管受災機構服務對象心理輔導紀錄，確保因災害造成之情緒影響能獲妥善處遇，如機構缺乏處遇能力，應轉介所需相關資源協助。

(三)詳實紀錄災害發生及處理經過，並召開檢討會議，據以改善災害整備及應變措施，並回報社會局。

## 肆、結語

本中心服務對象為老人，有鑑於災害之不可預期性及變動性，為避免因機構本身之相關防災之知識、能力不足，造成無法逃生避難之憾事，應將防災之概念納入制度面考量，同時將各項防災實際規劃及作為融入各項活動辦理、機構內空間、動線規劃及其生活中。並應加強資源盤點及外部支援之橫向聯繫工作，以協助提升機構之整體風險因應能力。

伍、本計畫如有未盡事項，得隨時補充修正之。

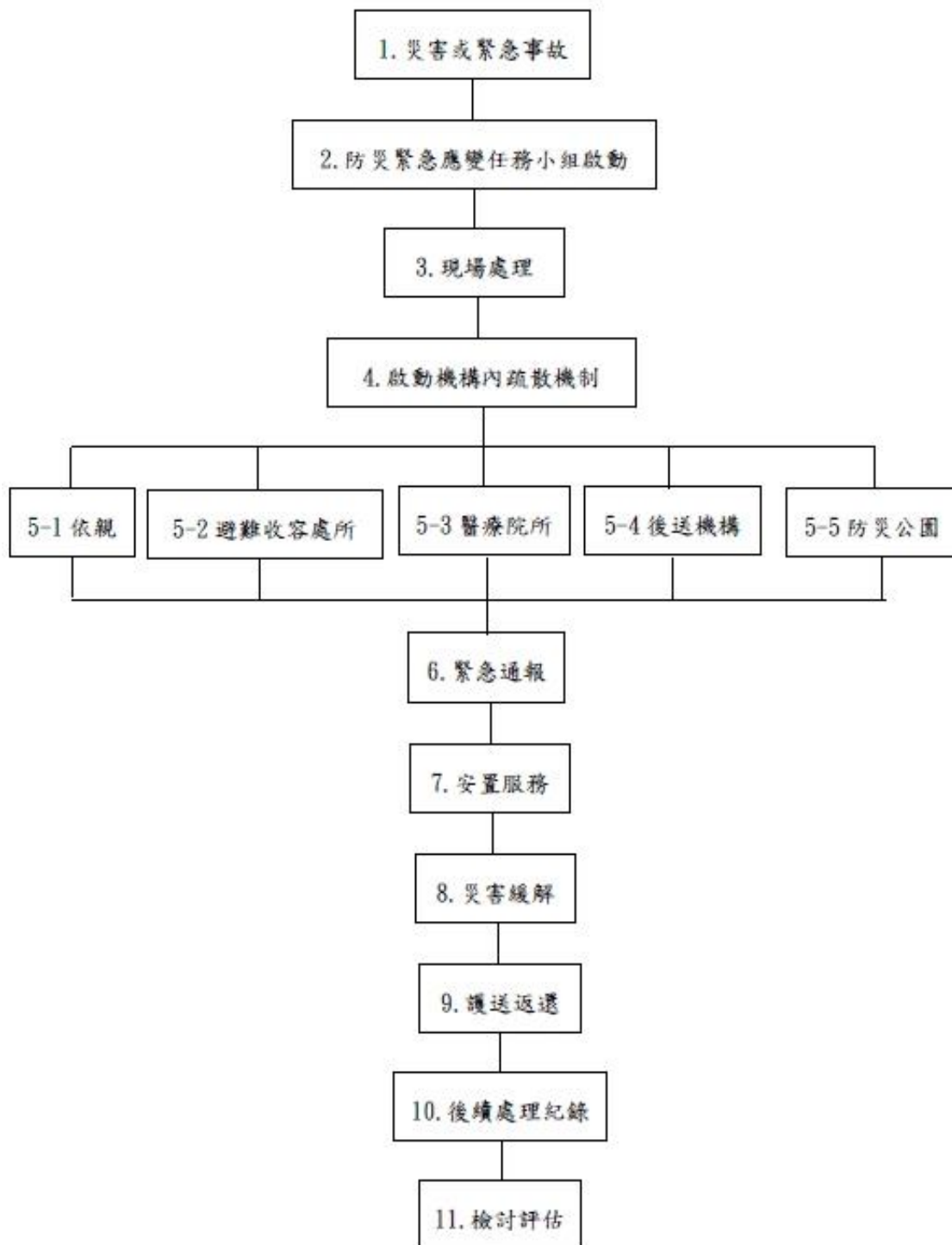
## 陸、附件

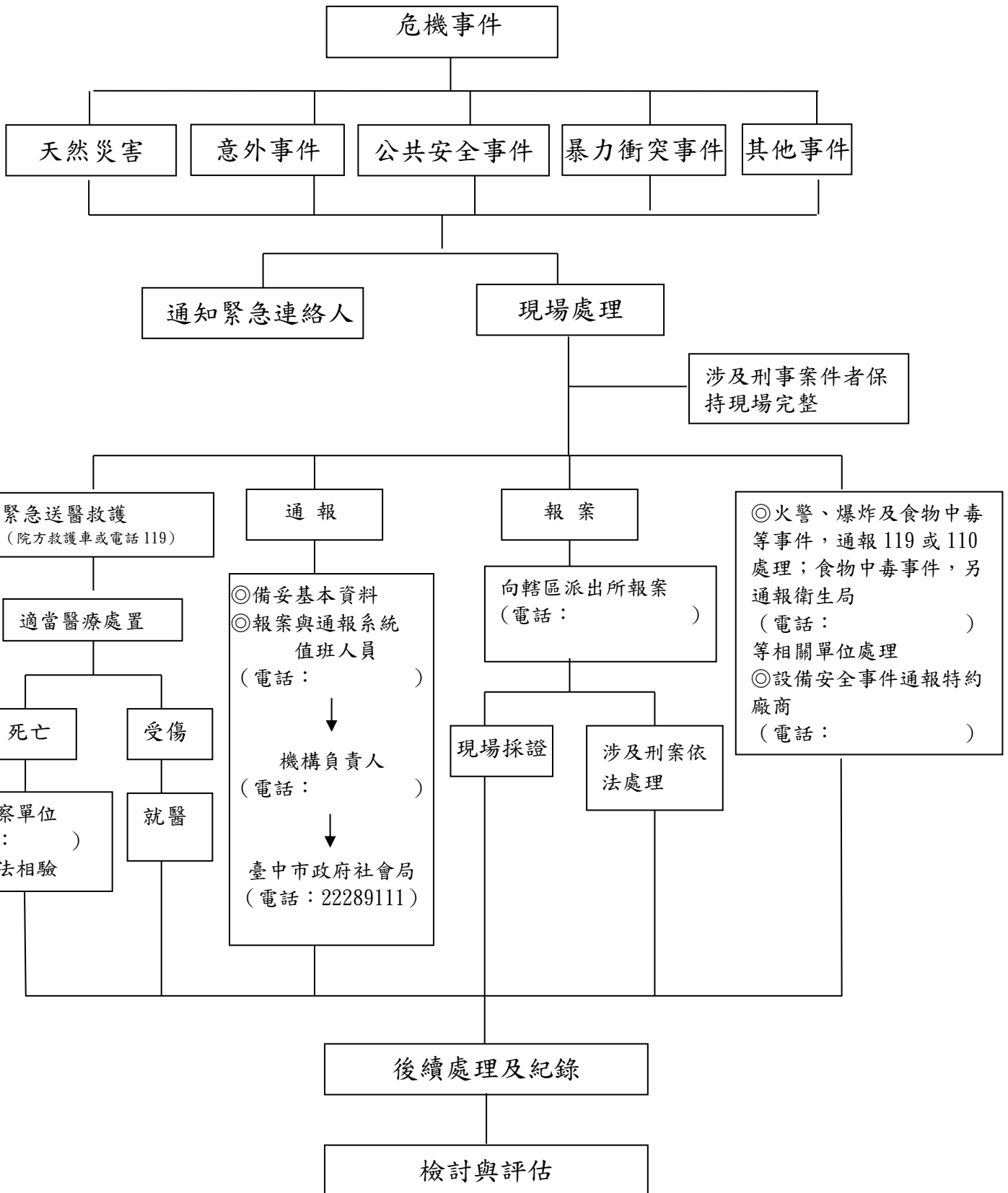
- 附件一、臺中市私立○○老人長期照顧中心災害緊急應變任務編組表。
- 附件二、臺中市私立○○老人長期照顧中心災時應變處置流程圖及說明表。
- 附件三、臺中市私立○○老人長期照顧中心各類災害及緊急事件處理流程
- 附件四、各類災害及緊急事件處理流程圖  
(4-1、天然災害事件處理流程，4-2、火災事件處理流程)
- 附件五、臺中市私立○○老人長期照顧中心災時運用資源通訊資料。
- 附件六、臺中市私立○○老人長期照顧中心疏散路線圖  
(6-1、機構內逃生避難圖，6-2、後送機構疏散路線圖。)

附件一

臺中市私立○○老人長期照顧中心  
災害緊急應變任務編組表

說明	防災任務組別以行政組等5組為原則，有其他需求者可自行增加，組員部分係以原機構 組織架構，分配各災害應變編組任務，並應填列各組聯絡窗口。			
組別	組長	組員	職掌	各組聯絡窗口
行政組	○○○	行政組	<ol style="list-style-type: none"> <li>負責災害現場緊急處理</li> <li>通報緊急應變小組各組待命</li> <li>辦理各項行政作業簽辦</li> <li>機構依親、安置人數查報統計</li> <li>蒐集死傷人員名單</li> <li>聯絡安排後送機構並協助辦理撤離作業</li> <li>新聞發佈事宜</li> </ol>	<p>○○○</p> <p>分機：</p> <p>手機：</p>
社工組	○○○	社工組	<ol style="list-style-type: none"> <li>協助服務對象疏散撤離引導及後送安置服務</li> <li>個案訪談報告，主動了解機構服務對象需要，並協調相關單位處理</li> <li>針對安置場所(機構或避難收容處所)之機構對象，持續主其所需服務提供。</li> <li>連絡慰問傷亡者家屬並評估協助其需求</li> <li>志工動員(含人力及車輛)事宜</li> </ol>	<p>○○○</p> <p>分機：</p> <p>手機：</p>
資源組	○○○	<p>_____組</p> <p>會計組</p>	<ol style="list-style-type: none"> <li>物資購買事宜</li> <li>將物資分送各院民事宜</li> <li>接洽慈善團體協助物資需求</li> <li>發放傷者及罹難者慰問金及救濟金(含上級長官慰問陪同)</li> <li>現場水電資源掌握及機具調度</li> </ol>	<p>○○○</p> <p>分機：</p> <p>手機：</p>
救護組	○○○	保健組	<ol style="list-style-type: none"> <li>現場救護並調查死傷人數</li> <li>尋求鄰近醫療資源後送傷者</li> <li>醫療救護物品、器材調度</li> </ol>	<p>○○○</p> <p>分機：</p> <p>手機：</p>
機動組	○○○	_____組	<ol style="list-style-type: none"> <li>救災運送車輛調度事宜</li> <li>機構責責人、主任或其他臨時機動交辦事宜</li> <li>非屬於各組職掌之事項</li> </ol>	<p>○○○</p> <p>分機：</p> <p>手機：</p>

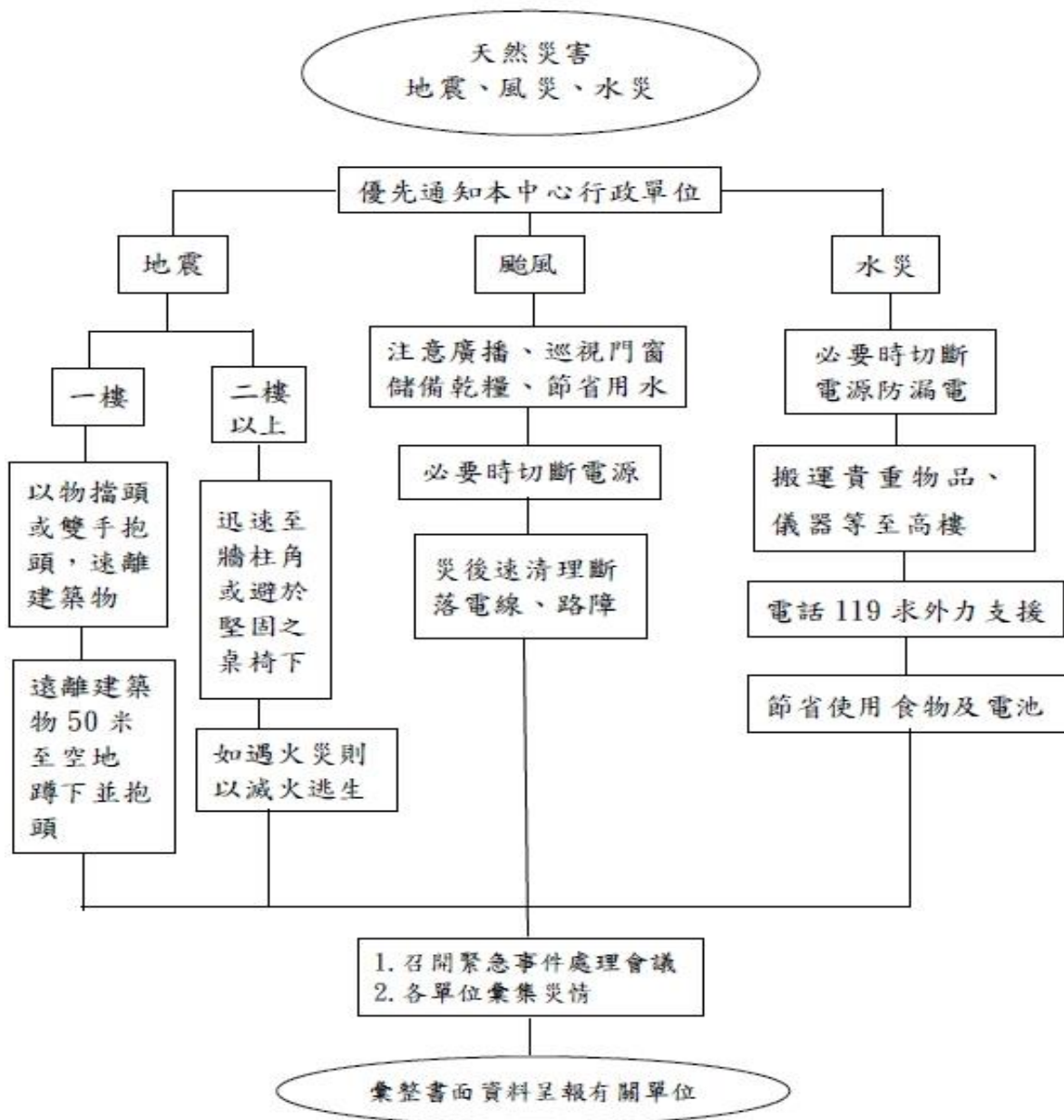




一、預防階段

1. 定期檢修建築物結構之安全性。
2. 定期檢查樓頂排水及疏通排水溝渠。
3. 各單位自行固定擺設之物品、設備。
4. 注意氣象局相關預報。

二、處理程序

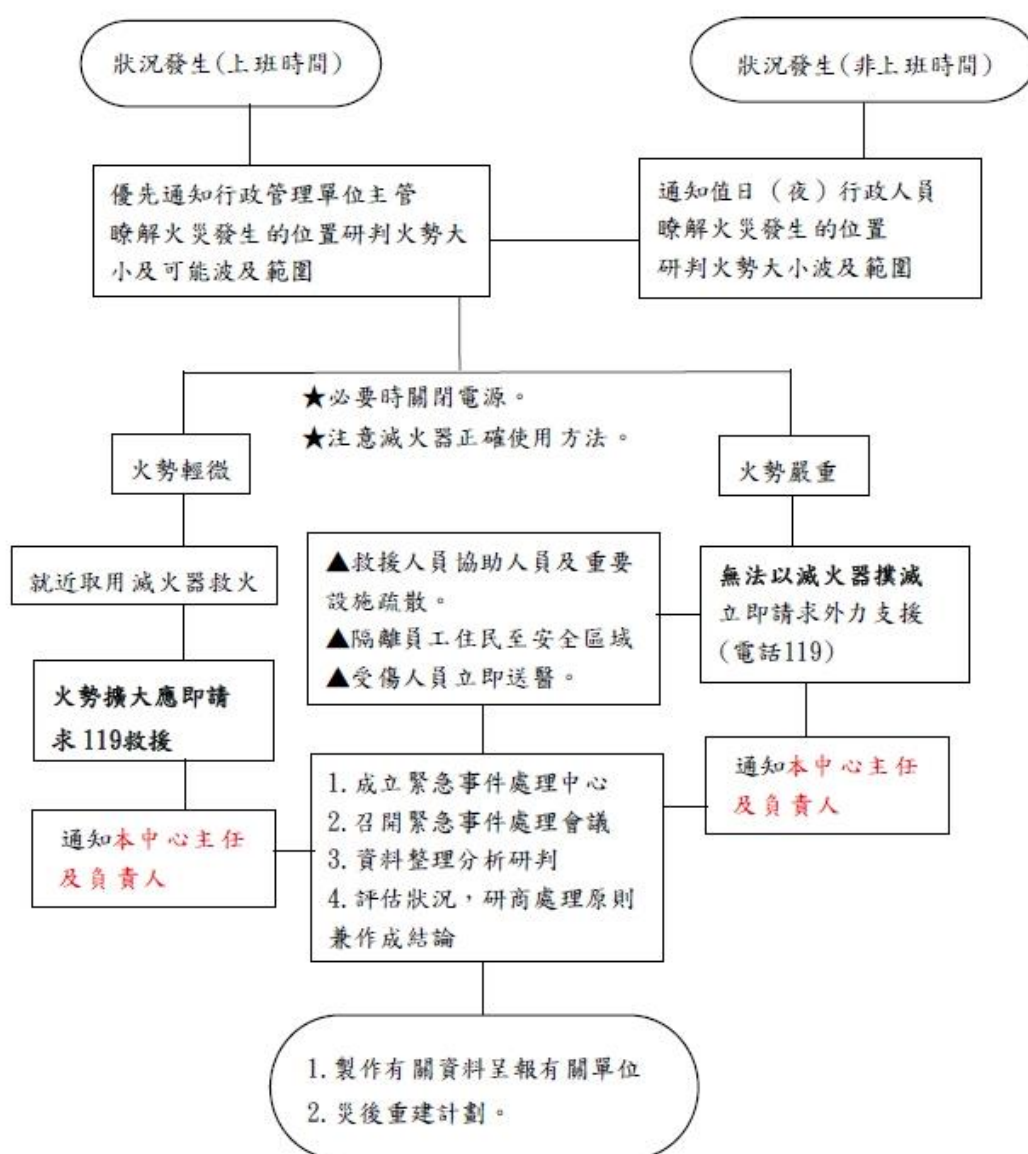




一、預防階段

1. 請電氣顧問公司及消防公司定期檢查供電線路及消防設備。
2. 平時督促水電工做例行性檢查。
3. 妥善儲存易燃物品。
4. 定期實施消防訓練。

二、處理程序



附件五

臺中市私立○○老人長期照顧中心

災時運用資源通訊資料

1. 災時主責行政單位

名稱	地址	連絡人	電話	傳真
○○區公所				
社會局	臺中市西屯區臺灣大道三段 99 號惠中樓 3 樓	張明憲	04-22289111 #37443	04-22276035

2. ○○區警政單位

名稱	地址	電話	傳真
○○分局			

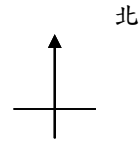
3. ○○區消防隊

名稱	地址	電話	傳真
○○分局			

4. ○○區醫療院所

名稱	地址	電話	傳真
○○醫院			

- Ⓒ : 滅火器
- ▤ : 室內消防栓
- ▾ : 緩降機
- ▧ : 樓梯

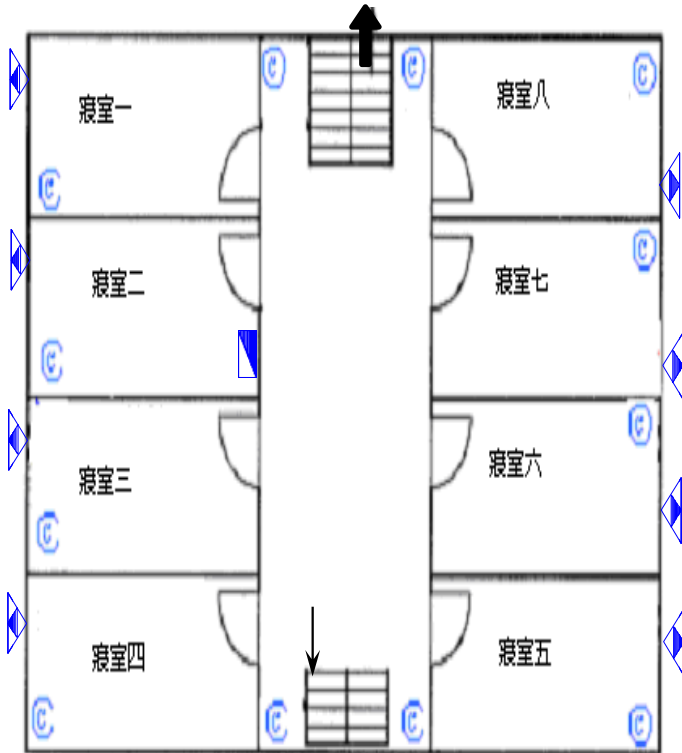


比例：1 比 500

**+** 室內垂直疏散

(如水災)

往(上層)樓

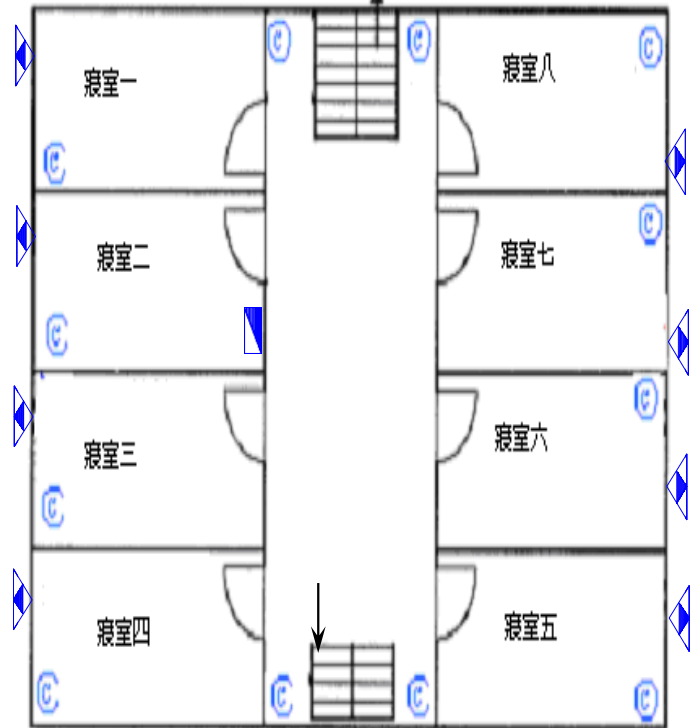


往(上層)樓

**+** 水平疏散

(如地震、火災、土石流)

往一樓



往一樓

註：平面圖及逃生避難圖可分別繪製，或合併繪製，另實際製作平面圖及逃生避難圖時，每一樓層均應製。

臺中市私立○○老人長期照顧中心(養護型)

